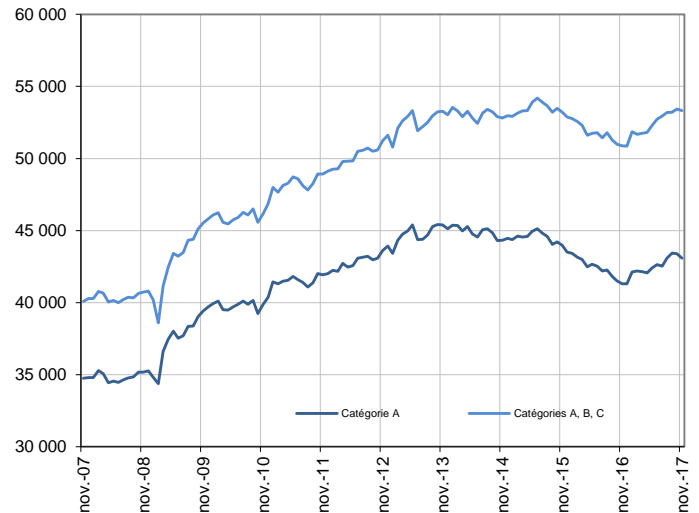


DEMANDEURS D'EMPLOI INSCRITS À PÔLE EMPLOI EN MARTINIQUE EN NOVEMBRE 2017

Demandeurs d'emploi en catégories A et A, B, C en Martinique

Données CVS



Source : Pôle emploi-Dares, STMT, traitements DR Pôle emploi-Dieccte Martinique.

Fin novembre 2017, en Martinique, le nombre de demandeurs d'emploi tenus de rechercher un emploi et sans activité (catégorie A) s'établit à 43 070. Ce nombre est stable sur trois mois (soit -10 personnes). Il diminue de 0,7 % sur un mois et progresse de 4,3 % sur un an.

En France (y compris Drom), ce nombre baisse de 2,3 % sur trois mois (-0,8 % sur un mois et stable sur un an).

En Martinique, le nombre de demandeurs d'emploi tenus de rechercher un emploi, ayant ou non exercé une activité dans le mois (catégories A, B, C) s'établit à 53 330 fin novembre 2017. Ce nombre augmente de 0,3 % sur trois mois (soit +150 personnes). Il diminue de 0,2 % sur un mois et progresse de 4,8 % sur un an.

En France (y compris Drom), ce nombre baisse de 0,6 % sur trois mois (-0,1 % sur un mois et +2,6 % sur un an).

Demandeurs d'emploi par catégorie

	Effectif			Évolution (en %) sur		
	Novembre 2016	Octobre 2017	Novembre 2017	un mois	trois mois	un an
Martinique (données CVS)						
Inscrits tenus de rechercher un emploi, sans emploi (catégorie A)	41 300	43 380	43 070	-0,7	0,0	4,3
Inscrits tenus de rechercher un emploi, en activité réduite courte (catégorie B)	4 060	4 200	4 340	3,3	3,3	6,9
Inscrits tenus de rechercher un emploi, en activité réduite longue (catégorie C)	5 520	5 850	5 920	1,2	0,3	7,2
Ensemble des inscrits tenus de rechercher un emploi (catégories A, B, C)	50 880	53 430	53 330	-0,2	0,3	4,8
Inscrits non tenus de rechercher un emploi, sans emploi (catégorie D)	3 630	2 510	2 650	5,6	-12,5	-27,0
Inscrits non tenus de rechercher un emploi, en emploi (catégorie E)	2 470	1 800	1 880	4,4	-15,7	-23,9
Ensemble des inscrits (catégories A, B, C, D, E)	56 980	57 740	57 860	0,2	-1,0	1,5
France (en milliers, données CVS-CJO)						
Inscrits tenus de rechercher un emploi, sans emploi (catégorie A)	3 713,8	3 742,3	3 712,2	-0,8	-2,3	0,0
Inscrits tenus de rechercher un emploi, en activité réduite courte (catégorie B)	744,4	759,4	776,2	2,2	-1,0	4,3
Inscrits tenus de rechercher un emploi, en activité réduite longue (catégorie C)	1 310,5	1 421,5	1 430,8	0,7	4,4	9,2
Ensemble des inscrits tenus de rechercher un emploi (catégories A, B, C)	5 768,7	5 923,2	5 919,2	-0,1	-0,6	2,6
Inscrits non tenus de rechercher un emploi, sans emploi (catégorie D)	349,7	281,7	278,2	-1,2	-9,9	-20,4
Inscrits non tenus de rechercher un emploi, en emploi (catégorie E)	445,4	418,2	409,2	-2,2	-7,7	-8,1
Ensemble des inscrits (catégories A, B, C, D, E)	6 563,8	6 623,1	6 606,6	-0,2	-1,5	0,7

Source : Pôle emploi-Dares, STMT, traitements DR Pôle emploi-Dieccte Martinique.

L'ensemble des définitions et concepts figurent dans [la documentation méthodologique](#) en ligne.

Les données publiées concernent les demandeurs d'emploi inscrits à Pôle emploi. La notion de demandeurs d'emploi est différente de celle de chômeurs au sens du Bureau international du travail (BIT). Au-delà des évolutions du marché du travail, différents facteurs peuvent davantage affecter les données relatives aux demandeurs d'emploi : modifications des règles d'indemnisation ou d'accompagnement des demandeurs d'emploi, changements de procédure, incidents.

[Un document](#) présente les principaux changements de procédure et incidents ayant affecté les statistiques de demandeurs d'emploi.

Les évolutions mensuelles des séries corrigées des variations saisonnières (CVS) peuvent différer de la tendance de moyen terme des séries ; les évolutions sur trois mois sont à privilégier pour obtenir une information sur la tendance de moyen terme.

[Une documentation](#) fournit des éléments d'aide à l'interprétation des séries mensuelles sur les demandeurs d'emploi.

DEMANDEURS D'EMPLOI PAR DÉPARTEMENT-RÉGION D'OUTRE-MER

Fin novembre 2017, dans les départements-régions d'Outre-mer, les évolutions du nombre de demandeurs d'emploi en catégorie A se situent entre -0,5 % en Guadeloupe et 0,0 % en Martinique pour les évolutions sur trois mois. Sur un mois, elles se situent entre -0,7 % en Martinique et 0,0 % à La Réunion.

Les évolutions du nombre de demandeurs d'emploi en catégories A, B, C se situent entre -0,2 % en Guadeloupe et +1,1 % en Guyane pour les évolutions sur trois mois. Elles se situent entre -0,2 % en Martinique et +0,6 % en Guyane.

Demands d'emploi en catégorie A

Données CVS

	Effectif			Évolution (en %) sur		
	Novembre 2016	Octobre 2017	Novembre 2017	un mois	trois mois	un an
Martinique	41 300	43 380	43 070	-0,7	0,0	4,3
Guadeloupe	55 550	56 920	56 700	-0,4	-0,5	2,1
Guyane	22 540	22 700	22 680	-0,1	-0,3	0,6
Réunion	136 510	135 700	135 650	0,0	-0,4	-0,6

Champ : Dom (hors Mayotte).

Source : Pôle emploi-Dares, STMT, traitements DR Pôle emploi-Dieccte Guadeloupe, Martinique, Guyane, Réunion.

Demands d'emploi en catégories A, B, C

Données CVS

	Effectif			Évolution (en %) sur		
	Novembre 2016	Octobre 2017	Novembre 2017	un mois	trois mois	un an
Martinique	50 880	53 430	53 330	-0,2	0,3	4,8
Guadeloupe	64 160	66 030	66 020	0,0	-0,2	2,9
Guyane	24 890	25 420	25 560	0,6	1,1	2,7
Réunion	161 570	162 320	162 890	0,4	0,3	0,8

Champ : Dom (hors Mayotte).

Source : Pôle emploi-Dares, STMT, traitements DR Pôle emploi-Dieccte Guadeloupe, Martinique, Guyane, Réunion.

DEMANDEURS D'EMPLOI EN CATÉGORIE A

En Martinique, sur trois mois, le nombre de demandeurs d'emploi en catégorie A diminue de 1,0 % pour les hommes (-0,8 % sur un mois et +2,7 % sur un an) et progresse de 0,8 % pour les femmes (-0,6 % sur un mois et +5,6 % sur un an).

Sur trois mois, le nombre de demandeurs d'emploi en catégorie A diminue en Martinique de 6,0 % pour les moins de 25 ans (-1,7 % sur un mois et +4,0 % sur un an), progresse de 0,5 % pour ceux âgés de 25 à 49 ans (-0,6 % sur un mois et +3,0 % sur un an) et de 1,2 % pour ceux âgés de 50 ans ou plus (-0,6 % sur un mois et +6,6 % sur un an).

Demandeurs d'emploi en catégorie A par sexe et âge

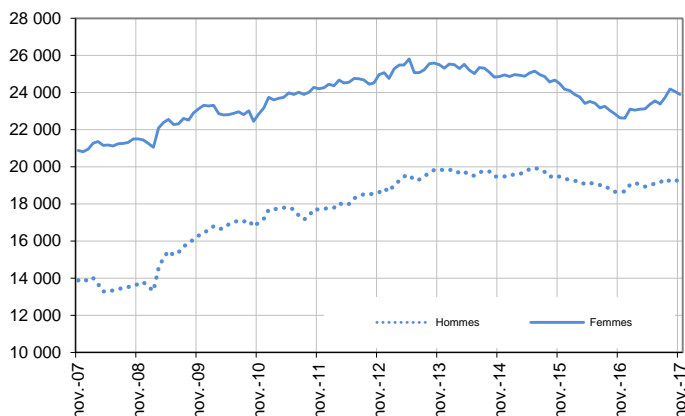
Données CVS

	Effectif			Évolution (en %) sur		
	Novembre 2016	Octobre 2017	Novembre 2017	un mois	trois mois	un an
Hommes	18 660	19 320	19 160	-0,8	-1,0	2,7
Femmes	22 640	24 060	23 910	-0,6	0,8	5,6
Moins de 25 ans	4 530	4 790	4 710	-1,7	-6,0	4,0
Hommes	2 220	2 280	2 240	-1,8	-7,4	0,9
Femmes	2 310	2 510	2 470	-1,6	-4,6	6,9
Entre 25 et 49 ans	23 340	24 200	24 050	-0,6	0,5	3,0
Hommes	10 100	10 330	10 250	-0,8	-0,4	1,5
Femmes	13 240	13 870	13 800	-0,5	1,2	4,2
50 ans ou plus	13 430	14 390	14 310	-0,6	1,2	6,6
Hommes	6 340	6 710	6 670	-0,6	0,5	5,2
Femmes	7 090	7 680	7 640	-0,5	1,9	7,8
Martinique	41 300	43 380	43 070	-0,7	0,0	4,3

Source : Pôle emploi-Dares, STMT, traitements DR Pôle emploi-Dicecte Martinique.

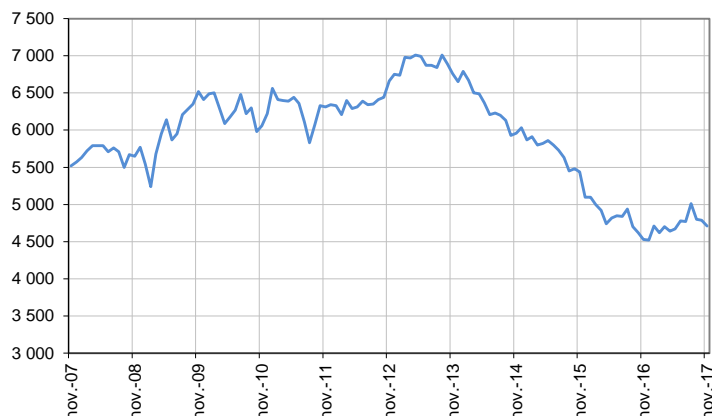
Catégorie A, par sexe

Données CVS



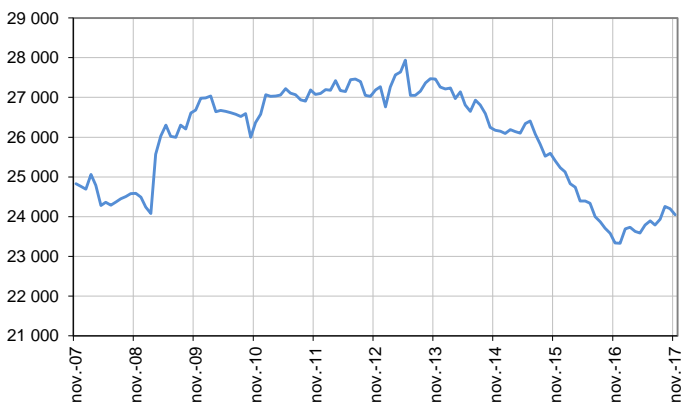
Catégorie A, moins de 25 ans

Données CVS



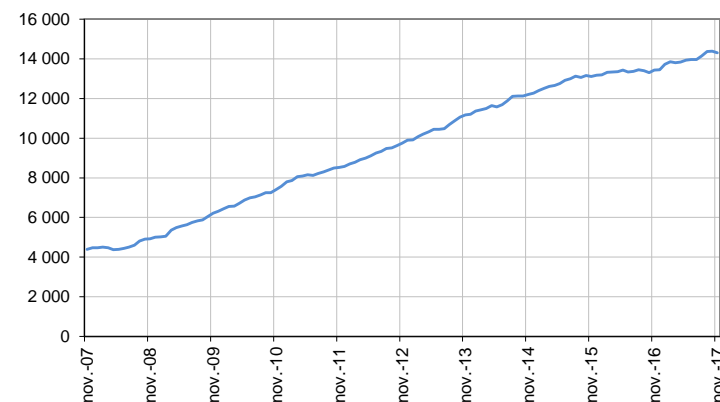
Catégorie A, entre 25 et 49 ans

Données CVS



Catégorie A, 50 ans ou plus

Données CVS



Source : Pôle emploi-Dares, STMT, traitements DR Pôle emploi-Dicecte Martinique.

DEMANDEURS D'EMPLOI EN CATÉGORIES A, B, C

En Martinique, sur trois mois, le nombre de demandeurs d'emploi en catégories A, B, C diminue de 1,1 % pour les hommes (-0,5 % sur un mois et +2,7 % sur un an) et progresse de 1,3 % pour les femmes (+0,1 % sur un mois et +6,4 % sur un an).

Sur trois mois, le nombre de demandeurs d'emploi en catégories A, B, C diminue en Martinique de 4,6 % pour les moins de 25 ans (-1,4 % sur un mois et +3,5 % sur un an), progresse de 0,5 % pour ceux âgés de 25 à 49 ans (-0,1 % sur un mois et +3,4 % sur un an) et de 1,6 % pour ceux âgés de 50 ans ou plus (+0,1 % sur un mois et +7,8 % sur un an).

Demandeurs d'emploi en catégories A, B, C par sexe et âge

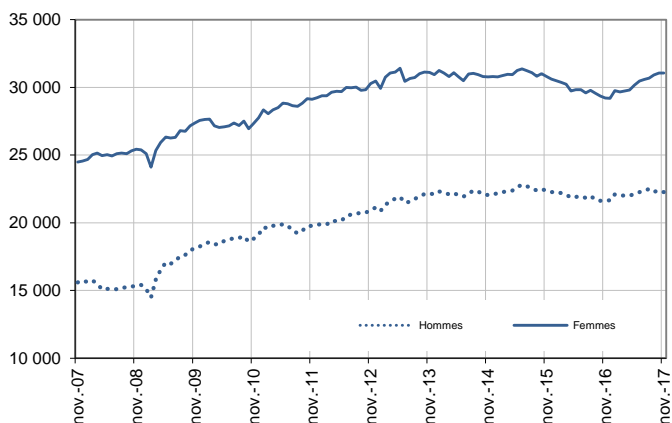
Données CVS

	Effectif			Évolution (en %) sur		
	Novembre 2016	Octobre 2017	Novembre 2017	un mois	trois mois	un an
Hommes	21 670	22 380	22 260	-0,5	-1,1	2,7
Femmes	29 210	31 050	31 070	0,1	1,3	6,4
Moins de 25 ans	5 370	5 640	5 560	-1,4	-4,6	3,5
Hommes	2 570	2 630	2 570	-2,3	-6,5	0,0
Femmes	2 800	3 010	2 990	-0,7	-2,9	6,8
Entre 25 et 49 ans	29 200	30 220	30 180	-0,1	0,5	3,4
Hommes	11 980	12 200	12 150	-0,4	-0,7	1,4
Femmes	17 220	18 020	18 030	0,1	1,3	4,7
50 ans ou plus	16 310	17 570	17 590	0,1	1,6	7,8
Hommes	7 120	7 550	7 540	-0,1	0,4	5,9
Femmes	9 190	10 020	10 050	0,3	2,6	9,4
Martinique	50 880	53 430	53 330	-0,2	0,3	4,8

Source : Pôle emploi-Dares, STMT, traitements DR Pôle emploi-Diecccte Martinique.

Catégories A, B, C, par sexe

Données CVS



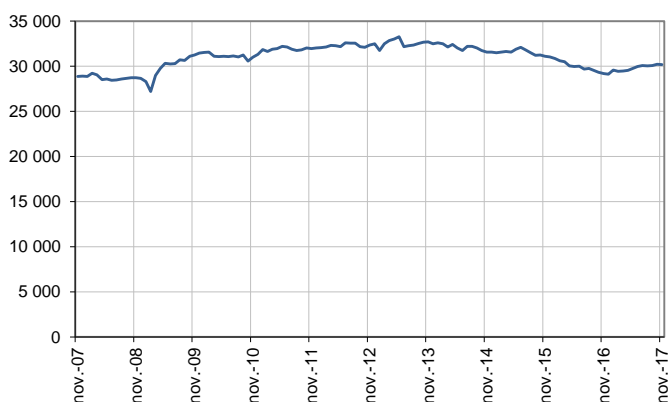
Catégories A, B, C, moins de 25 ans

Données CVS



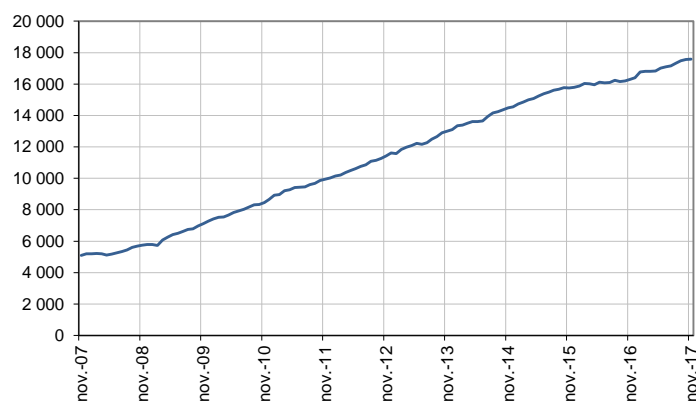
Catégories A, B, C, entre 25 et 49 ans

Données CVS



Catégories A, B, C, 50 ans ou plus

Données CVS



Source : Pôle emploi-Dares, STMT, traitements DR Pôle emploi-Diecccte Martinique.

ANCIENNETÉ D'INSCRIPTION EN CATÉGORIES A, B, C DES DEMANDEURS D'EMPLOI

En Martinique, sur trois mois, le nombre de demandeurs d'emploi inscrits en catégories A, B, C depuis un an ou plus augmente de 4,0 % (+1,2 % sur un mois et +4,5 % sur un an) tandis que celui des inscrits depuis moins d'un an recule de 3,3 % (-1,6 % sur un mois et +5,2 % sur un an).

L'ancienneté en catégories A, B, C est mesurée par le nombre de jours où le demandeur d'emploi a été inscrit, de façon continue, en catégories A, B, C. Une sortie d'un jour de ces catégories réinitialise l'ancienneté. D'autres indicateurs, tel que le nombre de personnes inscrites en catégorie A un certain nombre de mois sur une période donnée, peuvent éclairer d'autres dimensions de l'ancienneté ou de la récurrence sur les listes de Pôle emploi dans ces catégories.

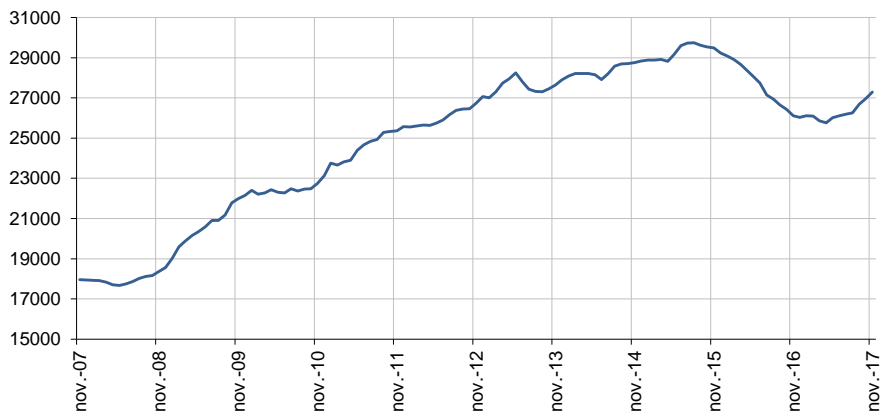
Ancienneté en catégories A, B, C des demandeurs d'emploi

	Effectif			Évolution (en % et point) sur		
	Novembre 2016	Octobre 2017	Novembre 2017	un mois	trois mois	un an
Martinique (données CVS)						
Demandeurs d'emploi en catégories A, B, C	50 880	53 430	53 330	-0,2	0,3	4,8
Inscrits depuis moins de 1 an	24 760	26 460	26 040	-1,6	-3,3	5,2
Inscrits depuis 1 an ou plus	26 120	26 970	27 290	1,2	4,0	4,5
Part des demandeurs d'emploi inscrits depuis 1 an ou plus (en %)	51,3	50,5	51,2	+0,7 pt	+1,8 pt	-0,1 pt
France (données CVS-CJO)						
Demandeurs d'emploi inscrits depuis 1 an ou plus (en milliers)	2 576,3	2 668,7	2 686,0	0,6	1,5	4,3
Part des demandeurs d'emploi inscrits depuis 1 an ou plus (en %)	44,7	45,1	45,4	+0,3 pt	+0,9 pt	+0,7 pt

Source : Pôle emploi-Dares, STMT, traitements DR Pôle emploi-Dieccte Martinique.

Demandeurs d'emploi inscrits depuis un an ou plus en catégories A, B, C

Données CVS



Champ : Martinique.

Source : Pôle emploi-Dares, STMT, traitements DR Pôle emploi-Dieccte Martinique.

ENTRÉES ET SORTIES DE CATÉGORIES A, B, C

En Martinique, le nombre moyen d'entrées en catégories A, B, C sur les trois derniers mois diminue de 9,5 % par rapport aux trois mois précédents (-9,1 % sur un an).

Sur les trois derniers mois, les entrées pour licenciement économique (-9,1 %), autre licenciement (-6,3 %), première entrée (-3,5 %), reprise d'activité (-14,4 %) et autre cas (-17,5 %) sont en baisse. Les entrées pour fin de contrat à durée déterminée (+8,2 %), fin de mission d'intérim (+14,3 %) et démission (+22,2 %) sont en hausse.

En Martinique, le nombre moyen de sorties de catégories A, B, C sur les trois derniers mois diminue de 5,3 % par rapport aux trois mois précédents (-13,1 % sur un an).

Sur les trois derniers mois, les sorties pour reprise d'emploi déclarée (-10,2 %), entrée en stage (-19,2 %), cessation d'inscription pour défaut d'actualisation (-0,4 %) et radiation administrative (-19,6 %) sont en baisse. Les sorties pour arrêt de recherche sont stables. Les sorties pour autre cas (+5,6 %) sont en hausse.

Entrées en catégories A, B, C par motif

	Nombre moyen d'entrées septembre 2017 - novembre 2017	Répartition des motifs (en %)	Évolution trimestrielle (en %) (a)	Évolution annuelle (en %) (b)
Martinique (données CVS)				
Fin de contrat à durée déterminée	790	18,8	8,2	6,8
Fin de mission d'intérim	80	1,9	14,3	0,0
Licenciement économique*	100	2,4	-9,1	-23,1
Autre licenciement	150	3,6	-6,3	7,1
Démission	110	2,6	22,2	37,5
Première entrée	550	13,1	-3,5	-9,8
Reprise d'activité	830	19,8	-14,4	9,2
Autre cas**	1 600	38,1	-17,5	-23,1
Entrées en catégories A, B, C	4 200	100,0	-9,5	-9,1
France (en milliers, données CVS-CJO)	538,9		-7,2	-4,9

Source : Pôle emploi-Dares, STMT, traitements DR Pôle emploi-Dieccte Martinique.

* Y compris les entrées en catégories A, B, C dont le motif renseigné est "fin de CRP-CTP-CSP".

** Y compris les entrées en catégories A, B, C à la suite d'une rupture conventionnelle de CDI.

(a) Évolution de la moyenne des entrées de septembre 2017 à novembre 2017 par rapport à la moyenne des entrées de juin 2017 à août 2017.

(b) Évolution de la moyenne des entrées de septembre 2017 à novembre 2017 par rapport à la moyenne des entrées de septembre 2016 à novembre 2016.

Note : la somme des moyennes trimestrielles des motifs peut ponctuellement (et marginalement) différer de la moyenne de la série totale.

Sorties de catégories A, B, C par motif

	Nombre moyen de sorties septembre 2017 - novembre 2017	Répartition des motifs (en %)	Évolution trimestrielle (en %) (a)	Évolution annuelle (en %) (b)
Martinique (données CVS)				
Reprise d'emploi déclarée*	440	10,7	-10,2	-13,7
Entrée en stage	420	10,2	-19,2	-52,3
Arrêt de recherche (maternité, maladie, retraite, ...)	180	4,4	0,0	20,0
<i>Dont maladie</i>	90	2,2	12,5	12,5
Cessation d'inscription pour défaut d'actualisation	2 290	55,6	-0,4	-4,2
Radiation administrative	410	10,0	-19,6	0,0
Autre cas	380	9,2	5,6	-5,0
Sorties de catégories A, B, C	4 120	100,0	-5,3	-13,1
France (en milliers, données CVS-CJO)	548,5		-0,1	-5,1

Source : Pôle emploi-Dares, STMT, traitements DR Pôle emploi-Dieccte Martinique.

* Uniquement celles connues de Pôle emploi.

(a) Évolution de la moyenne des sorties de septembre 2017 à novembre 2017 par rapport à la moyenne des sorties de juin 2017 à août 2017.

(b) Évolution de la moyenne des sorties de septembre 2017 à novembre 2017 par rapport à la moyenne des sorties de septembre 2016 à novembre 2016.

Note : la somme des moyennes trimestrielles des motifs peut ponctuellement (et marginalement) différer de la moyenne de la série totale.

Source : la Statistique mensuelle du marché du travail (STMT)

La Statistique mensuelle du marché du travail (STMT) est une source statistique exhaustive issue des fichiers de gestion de Pôle emploi. Elle porte sur tous les demandeurs d'emploi inscrits, entrés ou sortis des listes un mois donné.

La correction des variations saisonnières permet de rendre les évolutions mensuelles pertinentes pour l'analyse conjoncturelle. Les coefficients de correction des variations saisonnières sont estimés une fois par an, sur la période allant de janvier 1996 au dernier mois de décembre. Lorsque ces coefficients sont réestimés, les séries CVS sont révisées, sur tout leur historique. La dernière campagne d'actualisation des coefficients a eu lieu en février 2016.

Une [documentation méthodologique](#) présente plus en détail la STMT.

Le Fichier historique statistique (FHS) est une autre source statistique sur les demandeurs d'emploi issue des fichiers de gestion de Pôle emploi. Elle comporte tous les épisodes d'inscription sur une période de 10 ans. Les statistiques produites à partir de la STMT et du FHS peuvent légèrement différer en raison de différences dans la constitution des deux sources concernant notamment la façon dont sont traités les événements enregistrés avec retard et les sorties de courte durée.

Des [séries brutes sur les demandeurs d'emploi issues FHS](#), au niveau national, sont publiées chaque année.

Demandeurs d'emploi : définition et différence avec les chômeurs au sens du BIT

Les demandeurs d'emploi sont des personnes qui sont inscrites à Pôle emploi. Conformément aux recommandations du rapport du Cnis sur la définition d'indicateurs en matière d'emploi, de chômage, de sous-emploi et de précarité de l'emploi (septembre 2008), la Dares et Pôle emploi présentent depuis 2009, à des fins d'analyse statistique les données sur les demandeurs d'emploi inscrits à Pôle emploi selon les catégories suivantes :

- catégorie A : demandeurs d'emploi tenus de rechercher un emploi, sans emploi ;
- catégorie B : demandeurs d'emploi tenus de rechercher un emploi, ayant exercé une activité réduite courte (de 78 heures ou moins dans le mois) ;
- catégorie C : demandeurs d'emploi tenus de rechercher un emploi, ayant exercé une activité réduite longue (de plus de 78 heures au cours du mois) ;
- catégorie D : demandeurs d'emploi non tenus de rechercher un emploi (en raison d'une formation, d'une maladie...) y compris les demandeurs d'emploi en contrat de sécurisation professionnelle (CSP), sans emploi ;
- catégorie E : demandeurs d'emploi non tenus de rechercher un emploi, en emploi (par exemple, bénéficiaires de contrats aidés, créateurs d'entreprise).

Est chômeur au sens du BIT toute personne de 15 ans ou plus qui n'a pas travaillé au moins une heure pendant une semaine de référence, est disponible pour prendre un emploi dans les 15 jours et a recherché activement un emploi dans le mois précédent ou en a trouvé un qui commence dans les trois mois. Le chômage au sens du BIT est mesuré par l'enquête Emploi de l'Insee.

L'inscription à Pôle emploi en catégorie A et le chômage au sens du BIT sont deux réalités proches, mais qui ne se recouvrent pas .

(voir [documentation](#)).

Interprétation des séries CVS sur les demandeurs d'emploi

Les données STMT étant exhaustives, il n'existe pas, comme pour des données d'enquête, d'incertitude liée à l'échantillonnage. Les variations des séries CVS issues de la STMT peuvent résulter soit de la tendance de moyen terme, principalement liée aux évolutions du marché du travail et à la conjoncture économique, soit de chocs ponctuels, dont les sources peuvent être variées (variations dans la gestion des listes de demandeurs d'emploi par Pôle emploi ou dans les comportements d'inscription, chocs ponctuels du marché du travail, imprécisions dans l'estimation des corrections des variations saisonnières, ...). Parmi ces chocs ponctuels figurent aussi des incidents et changements de procédure dont certains ont pu avoir un impact significatif sur les séries de demandeurs d'emploi.

Un [document](#) présente les principaux événements et leurs impacts.

Une [documentation](#) fournit des éléments d'aide à l'interprétation des séries mensuelles CVS sur les demandeurs d'emploi.

Pour en savoir plus

[1] Dares, Pôle emploi (2016), « Demandeurs d'emploi inscrits et offres collectées par Pôle emploi en décembre 2015 », Dares Indicateurs n°006, octobre.

[2] Dares, [les séries mensuelles régionales, départementales et par zone d'emploi](#).